



1. SUUTTAUKS
2. SIVELY-PUUTTAUKS
3. MAALATTU TÄÄLI
4. PUUTTAUKSET KÄSIRIENKÄ
5. KIVIPINNAT
6. KÄYTTÖPÖYDÄ
7. LASI
8. KÄYTTÖPÖYDÄN BETONI
9. UUSI PÄRMEIKÄSTYS JA KÄYTÖT



ID 5 575 651:
TAMMELAN KORTTELEIDEN
344, 343 JA 435
KULTTUURIYMPÄRISTÖSELVITYS
 Asemakaava nro 8803

08.09.2021

SISÄLLYSLUETTELO

Johdanto	1
<i>Tarkastelualueen määrittely.....</i>	<i>3</i>
1. Ympäristön historiaa	6
1.1. <i>Tehdastyöläisten Tammela.....</i>	<i>8</i>
1.2. <i>1960-luvun jälkeiset muutokset.....</i>	<i>10</i>
1.3. <i>Vuoden 1990 asuntomessut.....</i>	<i>11</i>
2. Alueen rakennukset.....	13
2.1. <i>Siniset talot</i>	<i>14</i>
2.2. <i>Annikin Kivikioski.....</i>	<i>16</i>
2.3. <i>Terästalo.....</i>	<i>17</i>
2.4. <i>Asuntomessujen kerrostalot.....</i>	<i>19</i>
3. Salhojankatu 5 rakennusinventointi	21
3.1. <i>Rakennuksen perustiedot ja sijainti</i>	<i>21</i>
3.2. <i>Historia ja muutokset.....</i>	<i>23</i>
3.3. <i>Arkkitehtoniset ominaispiirteet</i>	<i>26</i>
3.4. <i>Arvot ja tulevaisuus.....</i>	<i>30</i>
4. Yhteenveto	31
Lähdeluettelo	32

JOHDANTO

Tämän selvityksen tarkoituksena on selvittää Tammelan kaupunginosan kortteleiden 344, 345 ja 435 historiallista kulttuuriympäristöä. Tavoitteena on löytää alueen ja sen rakennusten kulttuurihistorialliset ominaispiirteet ja alueen tuleviin rakennushankkeisiin vaikuttavat arvot.

Tarkastelualueen korttelit sijaitsevat Pohjolankadun, Salhojankadun, Annikinkadun ja Kalevan puistotien rajaamalla alueella. Alueeseen kuuluu Salhojankatu 5:ssä sijaitseva vanha nuorisotalo, Terästammelana tunnettu teräksinen asuinkerrostalo ja neljä muuta kerrostaloa, jotka rakennettiin osana vuoden 1990 Tampereen asuntomessuja. Lisäksi tarkastelualueeseen sisältyy neljä 1920-luvun puurakenteista erillispientaloa ja pieni kivikioski.

Tarkasteltavien kortteleiden eteläpuolella sijaitseva Puu-Tammela on enimmäkseen 1920-luvulta säilynyttä vanhaa puurakennuskantaa. Länsipuolelta löytyy yhtä Annikinkadun korttelia lukuun ottamatta 1960-luvun jälkeen rakennettuja betonikerrostaloja. Vuonna 1907 valmistunut ja tähän päivään asti säästynyt Annikinkadun puutalokortteli sijaitsee Salhojankadun vastapuolella. Tarkastelualueesta luoteeseen sijaitsee entinen Haarla Oy:n paperinjalostustehdas, joka nykyään toimii palvelutalona. Idässä aluetta rajaa Kalevan puistotie, jonka takaa alkaa Kalevan kaupunginosa.

Tämän selvityksen osana tehdään rakennusinventointi Salhojankatu 5:ssä sijaitsevasta kiinteistöstä. Kyseisen rakennuksen suunnitteli Arkkitehtitoimisto Terävä & Varhi Oy vuonna 1990. Kiinteistö Oy Kullervo on ollut Tampereen Seudun Nuorisoasunnot Ry:n hallinnassa, ja sen asunnot ovat olleet ensisijaisesti 18–29-vuotiaiden nuorten aikuisten, pariskuntien ja lapsiperheiden käytössä.

Tämän dokumentin ensimmäisessä luvussa selvitetään tarkastelualueen ja sen ympäristön historiaa 1900-luvun alusta tähän päivään. Ensimmäisen luvun alaluvuissa selvitetään hieman tarkemmin alueen muutosta puutarhakaupunkimaisesta Puu-Tammelasta kohti tiiviimpää kaupunkirakennetta, betonikerrostaloja ja edelleen vuoden 1990 asuntomessujen korjaus- ja täydennysrakentamista.

Toisessa luvussa perehdytään tarkastelualueeseen ja esitellään sille sijoittuvat rakennukset. Näistä kohteista ei tehdä rakennusinventoinnin laajuista selvitystä, vaan niistä tutkitaan lähinnä kulttuurihistoriallisia arvoja ja merkitystä alueen identiteetille.

Selvityksen kolmannessa luvussa raportoidaan Salhojankatu 5:n rakennusinventointi kokonaisuudessaan. Inventoinnissa selvitetään rakennuksen historiaa ja siinä tehtyjä muutoksia, arkkitehtonisia, kaupunkikuvallisia ja toiminnallisia ominaispiirteitä sekä tontin tulevan käytön mahdollisuuksia.

Tammelan kortteleiden 344, 345 ja 435 kulttuuriympäristöselvityksen on toteuttanut Arkkitehtitoimisto Ahonen & Kangasvieri Oy. Selvityksen tilaaja on Tampereen kaupunki osana asemakaavamuutoshakemuksen liitteitä.

Tämän selvityksen teossa käytettiin useita kirjallisia lähteitä Tampereen kaupungin Tammelan yleissuunnitelmasta kulttuuriympäristöraporttiin ja erilaisiin kirjallisuusteoksiin. Tampereen kaupungin rakennusvalvonnan arkistoa hyödynnettiin rakennusten historian, muutosten ja vanhojen arkkitehtipiirustusten lähteenä. Tampereen kaupungin karttapalvelusta löytyvät viimeisten 80 vuoden ilmakuvakoosteet olivat hyödyksi kaupunkirakenteen muutosten arvioinnissa.

Selvityksen kuvituksena on käytetty erilaisia karttoja, vanhoja valokuvia ja piirustuksia. Lisäksi inventoitavasta rakennuksesta on otettu ajantasaisia valokuvia paikan päältä.

Arkkitehtitoimisto Ahonen & Kangasvieri

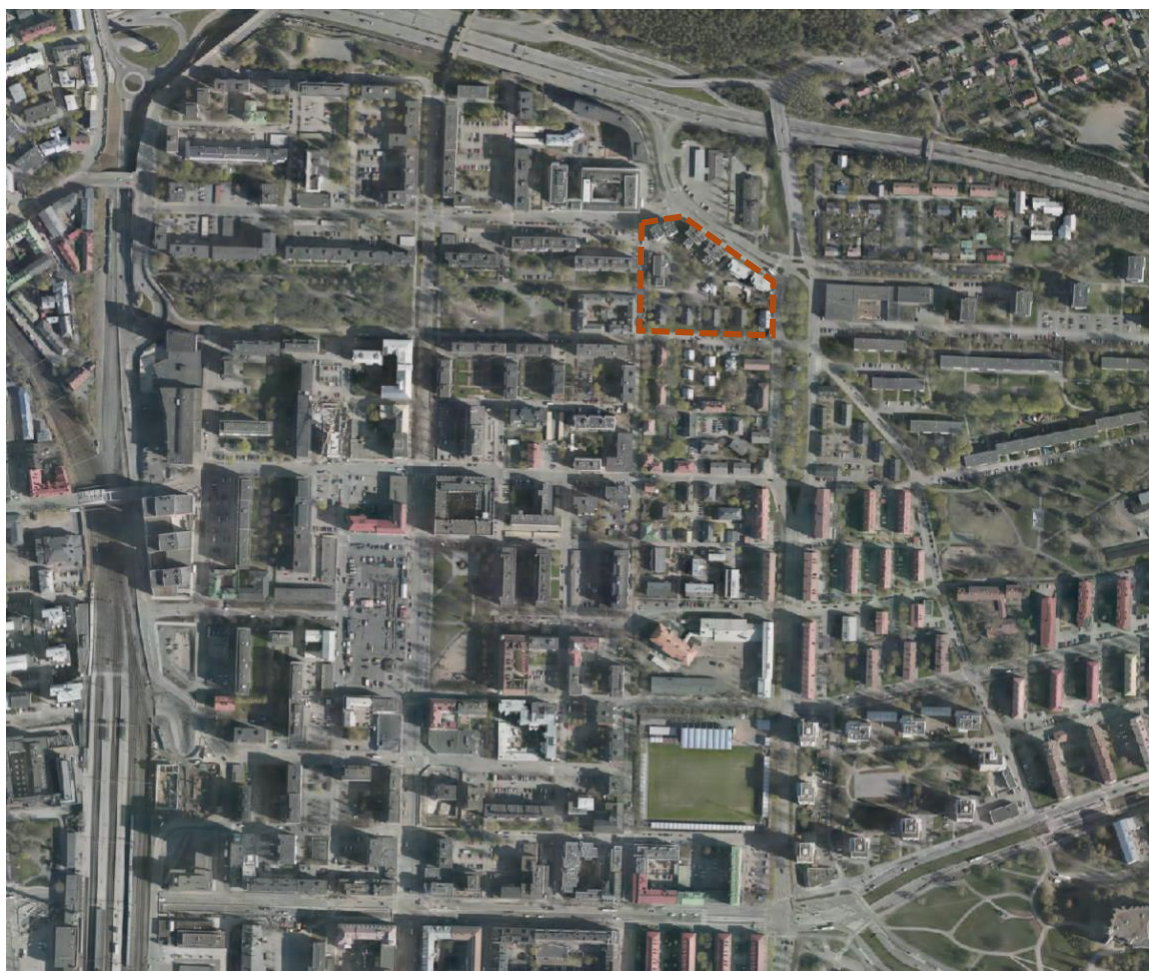
Tekijät: Janne Kangasvieri, Taru Karnaattu, Anna Helamaa

Kansikuva: Salhojankatu 5:n julkisivupiirustukset vuodelta 2005 (Tampereen kaupungin rakennusvalvonnan arkisto).

TARKASTELUALUEEN MÄÄRITTELY

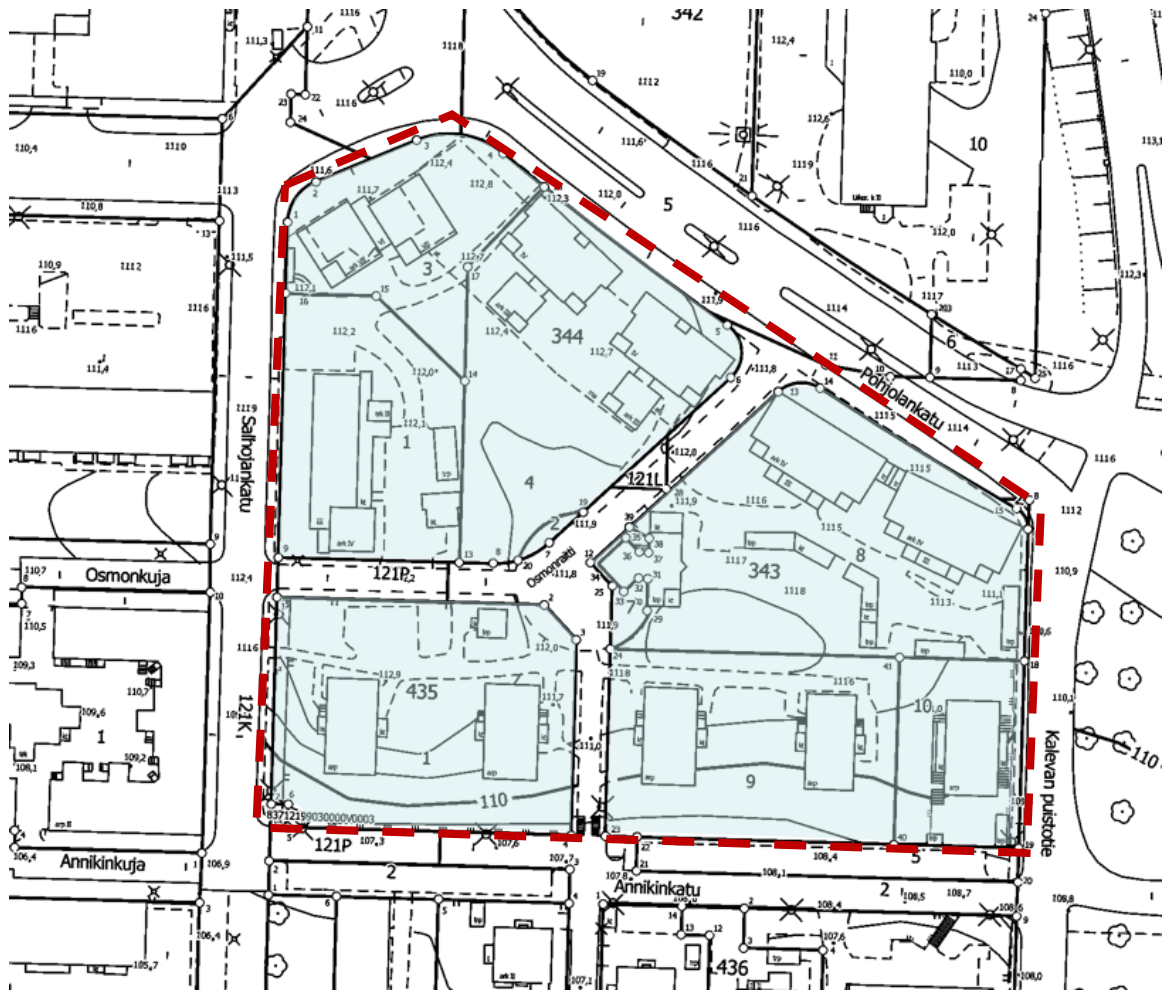
Tarkastelualue sijaitsee Tampereen Tammelan kaupunginosassa, Tammelan koillisosassa. Lännessä aluetta rajaa Kalevan puistotie, pohjoisessa Pohjolankatu, idässä Salhojankatu ja etelässä Annikinkatu. Tarkastelualueen läpi kulkee Osmonraitti.

Kuvan 1 karttaan on rajattu tarkastelualue. Alue sijaitsee Tampereen Tammelan kaupunginosan koillisosassa. Tarkastelualueesta pohjoiseen kulkee Kekkosen tie ja idässä alkaa Kalevan kaupunginosa.



Kuva 1. Tarkastelualue kartalla suhteessa ympäröivään kaupunkirakenteeseen (pohjakartta Tampereen kaupunki).

Kuvassa 2 on esitetty kartalla tarkastelualueen tarkempi rajaus. Kortteli 344 sijaitsee tarkastelualueen luoteiskulmassa, kortteli 343 kaakkoiskulmassa ja kortteli 435 lounaiskulmassa.







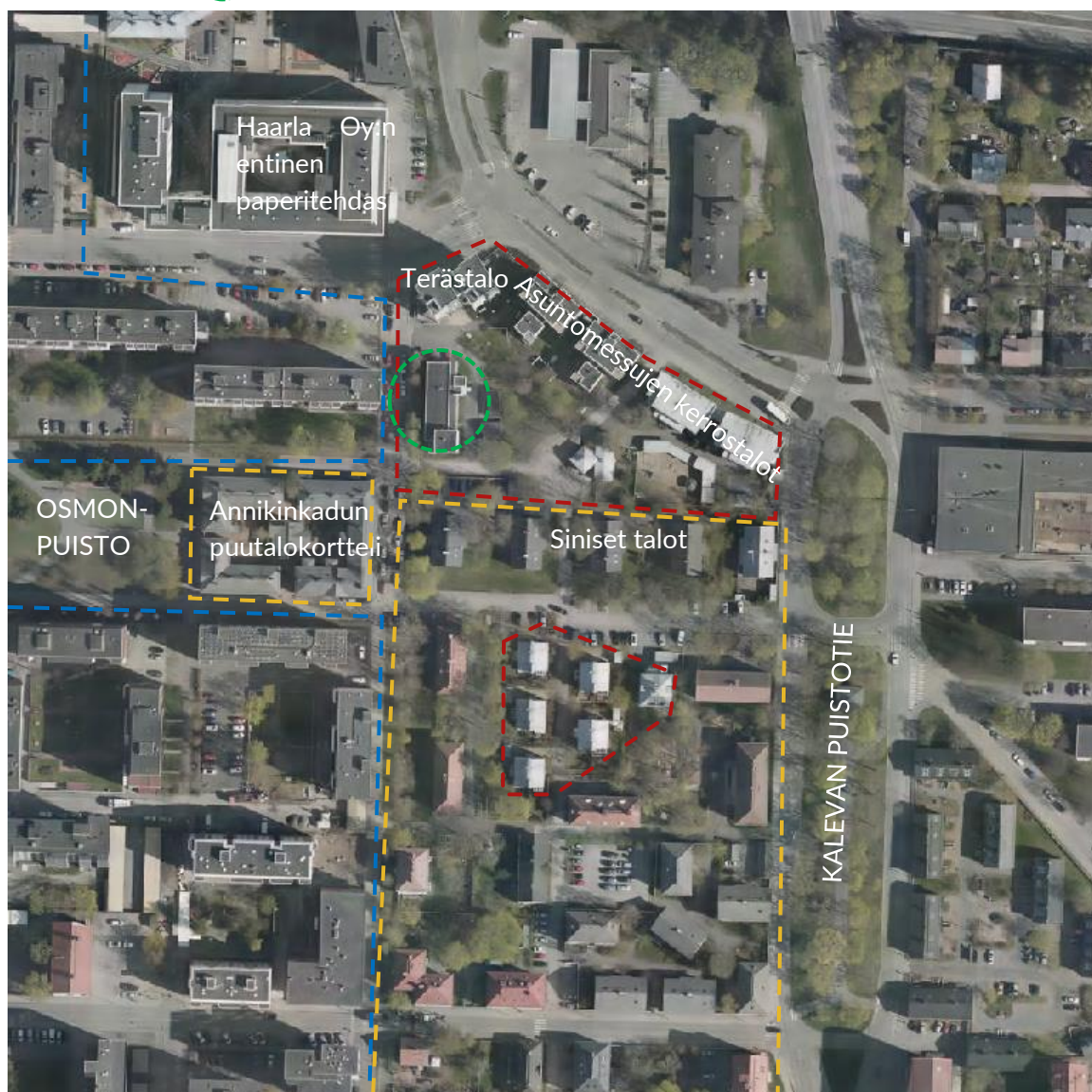
Kuva 2. Tarkastelualueen rajaus ja siihen sisältyvät korttelit (pohjakartta Tampereen kaupunki).

Tarkasteltavat korttelit ovat 344, 343 ja 435. Kortteleissa sijaitsee seuraavat tarkasteltavat kiinteistöt:

KORTTELI 344		
Rakennus	Osoite	Kiinteistötunnus
Nuorisotalo	Salhojankatu 5	837-115-0344-0001
Terästalo	Salhojankatu 3	837-115-0344-0003
Asuntomessujen kerrostalot (2kpl)	Pohjolankatu 32	837-115-0344-0004
KORTTELI 343		
Rakennus	Osoite	Kiinteistötunnus
Siniset talot (2kpl)	Puu-Tammelan raitti 3	837-115-0343-0009
Asuntomessujen kerrostalot (2kpl)	Osmonraitti 6	837-115-0343-0008
KORTTELI 435		
Rakennus	Osoite	Kiinteistötunnus
Siniset talot (2kpl)	Osmonraitti 2 & Puu-Tammelan raitti 2	837-115-0435-0001
Annikin kivikioski	Annikinkatu 1	837-121-9903-0000

Kuvaan 3 on merkitty tarkastelualueelle ja sen ympäristöön sijoittuvat eri aikakausien säilyneet rakennuskohteet.

-  Vuoden 1990 asuntomessujen täydennysrakentaminen
-  Säilynyt Puu-Tammela
-  ”Betoni-Tammela”, 1960- ja 70-lukujen betonikerrostaloja
-  Salhojankatu 5:n nuorisotalo, rakennusinventoitava kohde



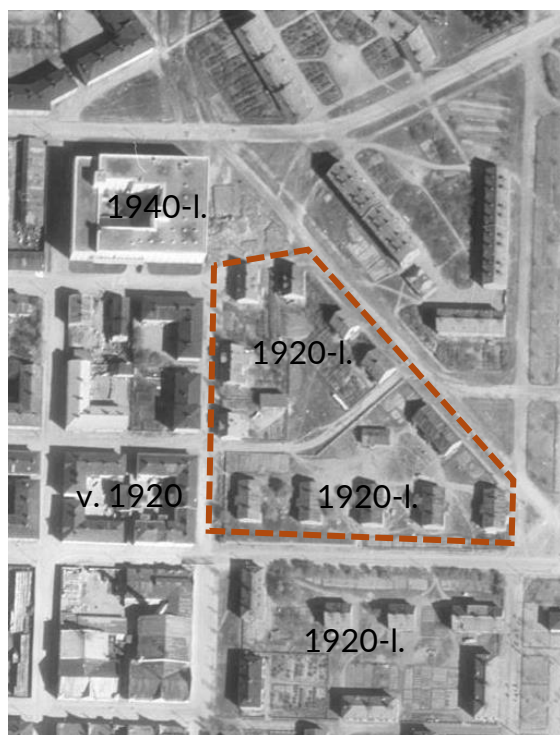
Kuva 3. Tarkastelualueen ympäristön rakennushistoriallisesti merkitykselliset kohteet merkittynä kartalle (pohjakartta Tampereen kaupunki 2020).

1. YMPÄRISTÖN HISTORIAA

Tammela ja erityisesti sen itäpääty oli 1800-luvun loppuun asti pitkälti viljelys- ja laidunmaata. Tammelan ensimmäinen asemakaava laadittiin vuonna 1877. (Wacklin 1997) Salhojankadun itäpuoli, jossa myös tarkastelualue sijaitsee, asemakaavoitettiin vuonna 1921. Alueelle rakentui puutarhakaupunkimainen Puu-Tammela, johon kuului omakotitaloja suurine pihoineen. Osa tuolloin rakennetuista puutaloista on säilynyt 2020-luvulle asti.

Kuvassa 4 näkyy vuoden 1946 ilmakekuva, johon on rajattu tarkastelualue. Korttelin muodossa näkyy vuoden 1921 asemakaavan aiheuttama muutos ruutukaavasta kohti vapaammin muotoiltua kaupunkirakennetta. Korttelin reunat ovat viistetty, ja Osmonraitin käänös vihjaa koordinaatiston muutoksesta. Vaino koordinaatisto jatkuu Kalevan kaupunginosassa Petsamonkadulla.

Edetessä 1900-lukua eteenpäin, puutalovaltainen Tammela alkoi muuttua. Vuonna 1966 valmistui Antero Sirviön laatima asemakaava, joka muutti Tammelan alueen korttelit 6-7-kerroksisiksi betonikerrostaloiksi. 1960- ja 70-lukujen aikana suuri osa vanhoista puurakennuksista purettiin. (Wacklin 1997) Kuvassa 5 on vuoden 1974 ilmakekuva, jossa voidaan nähdä muutos Salhojankadun länsipuolen rakennuskannassa. Ilmakekuviin on merkitty rakennusten rakennusvuodet.



Kuva 4. Ilmakekuva v. 1946 (Tampereen kaupunki). **Kuva 5.** Ilmakekuva v. 1974 (Tampereen kaupunki).

Tarkastelualueen ja sen eteläpuolen puutalot säästyivät purkamiselta 1980-luvulla heränneiden ajatusten ja säilyttämisvaatimusten ansiosta. Kaupungin omistamat talot olivat

kuitenkin huonokuntoisia. Lopulta Puu-Tammela muotoutui osaksi vuoden 1990 Tampereen asuntomessualueetta, jolloin osa puutaloista korjattiin. (Wacklin 1997)



Kuva 6. Ilmakuva v. 1995 (Tampereen kaupunki). Kuva 7. Ilmakuva v. 2020 (Tampereen kaupunki).

Vuoden 1990 asuntomessualue sovitti yhteen uutta ja vanhaa.

Vuoden 1995 ilmakuvassa (kuva 6) nähdään 1980–90-lukujen vaihteessa tapahtunut muutos tiiviimpään kaupunkirakenteeseen. Asuntomessualueen suunnittelusta järjestettiin kilpailu, jonka voitti arkkitehti Jukka Linko avustajansa Maritta Nylenin kanssa. Asuntomessujen teemana oli korjaus- ja täydennysrakentaminen sekä vanhusten asuminen. (Kaira 1991)

Asuntomessujen aikana vanhoja puutaloja kunnostettiin ja alueelle rakennettiin täydennysrakentamisena muutamia kerrostaloja mukaan lukien Salhojankatu 5:n nuorisotalo. Pohjolankadun näkymäpäätteeksi rakennettiin messujen nimikkokohteeksi muotoutunut Terästalo.

Kuvassa 7 on ilmakuva selvityksen teon hetkellä vuonna 2020. Vuoden 1995 ilmakuvaan verrattessa voidaan huomata, että kaupunkirakenteessa on tapahtunut melko vähän muutoksia viimeisten vuosikymmenten aikana.

1.1. TEHDASTYÖLÄISTEN TAMMELA

Tammelan ensimmäisen asemakaavan laati F. L. Calonius vuonna 1877, mutta vasta Caloniuksen toisen, vuoden 1887 asemakaavan perusteella ryhdyttiin rakennustöihin. Kyseisessä ruutukaavassa oli 44 korttelia, 170 tonttia ja varastokortteleita. Tammela



suunniteltiin ensisijaisesti tehtaiden työntekijöiden asuinalueeksi, erityisesti kenkätehtaat leimasivat Tammelan ilmettä. Vuonna 1880 Tammelan väkiluku oli 202, joka nousi vuoteen 1900 mennessä yli seitsemään tuhanteen. Vuonna 1919 80 prosenttia Tammelan asukkaista oli työläisiä. Esimerkiksi Aaltosen kenkätehdas ja Attilan kenkätehdas olivat tunnettuja niin sanotun suutarien pääkaupungin teollisuuskohteita. Vuoden 1918 kansalaisota oli puutalovaltaiselle Tammelalle kolaus, ja monet talot kärsivät vaurioita. Sodan jälkeen monin paikoin tuhoutunut Tammelan

eteläosa rakennettiin täysin uudelleen. (Keskinen et al. 2005; A-Insinöörit Suunnittelu Oy 2012)

23. huhtikuuta 1918 Bertel Strömmer astui Tampereen kaupunginarkkitehdin virkaan. Hänen tehtävänään oli uudelleenrakentaa sodassa raunioitunut Tampere. Puu-Tammelan alueelle ja tämän selvityksen tarkastelualueelle tämä tarkoitti vuoden 1921 asemakaavaa ja uuden puutarhakaupungin rakentamista. Salhojankadun itäpuolella sijaitsevalle Puu-Tammelan alueelle rakennettiin 1920-luvulla useita muun muassa Bertel Strömmerin suunnittelema puutaloja, joista osa on säilynyt tähän päivään

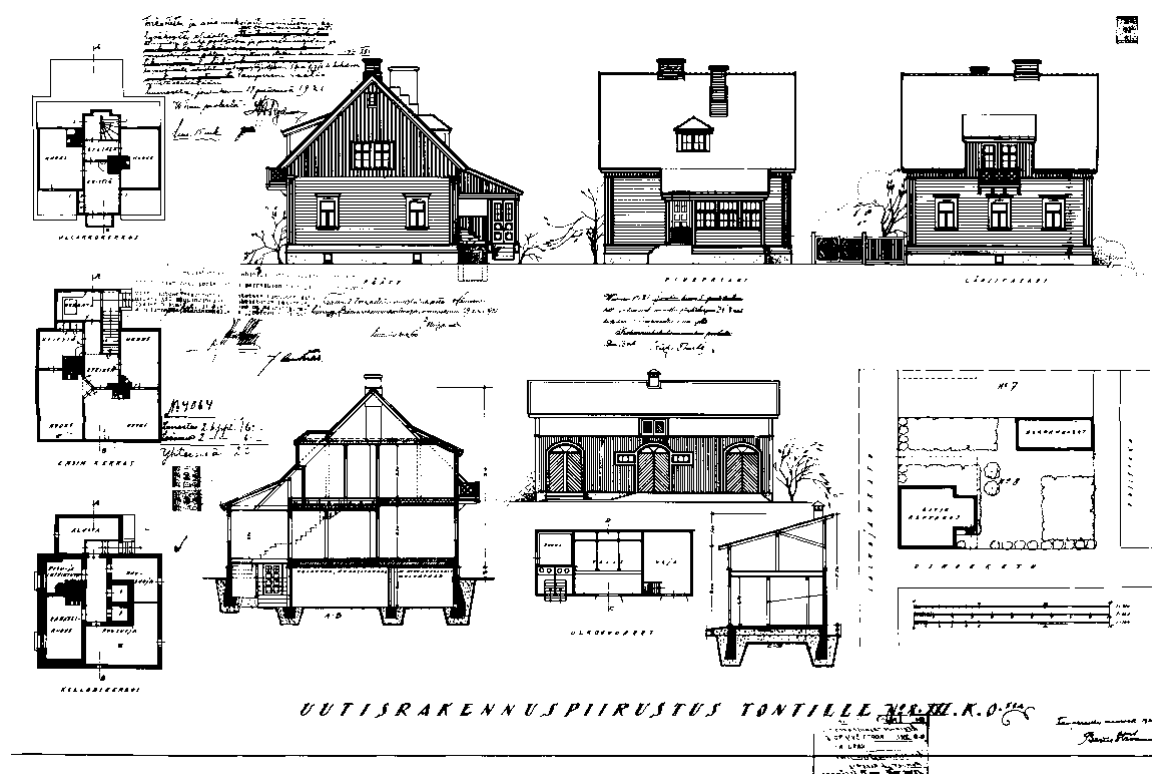


Kuva 9. Salhojankatu 5:n korttelissa aiemmin sijainnut puutalo (Kauppila 1964b).

asti. (Mäntynen & Rautanen 1987) Muun muassa niin kutsutut Siniset talot tarkastelualueen eteläosassa kuuluvat näihin Strömmerin suunnittelemiin puutaloihin.

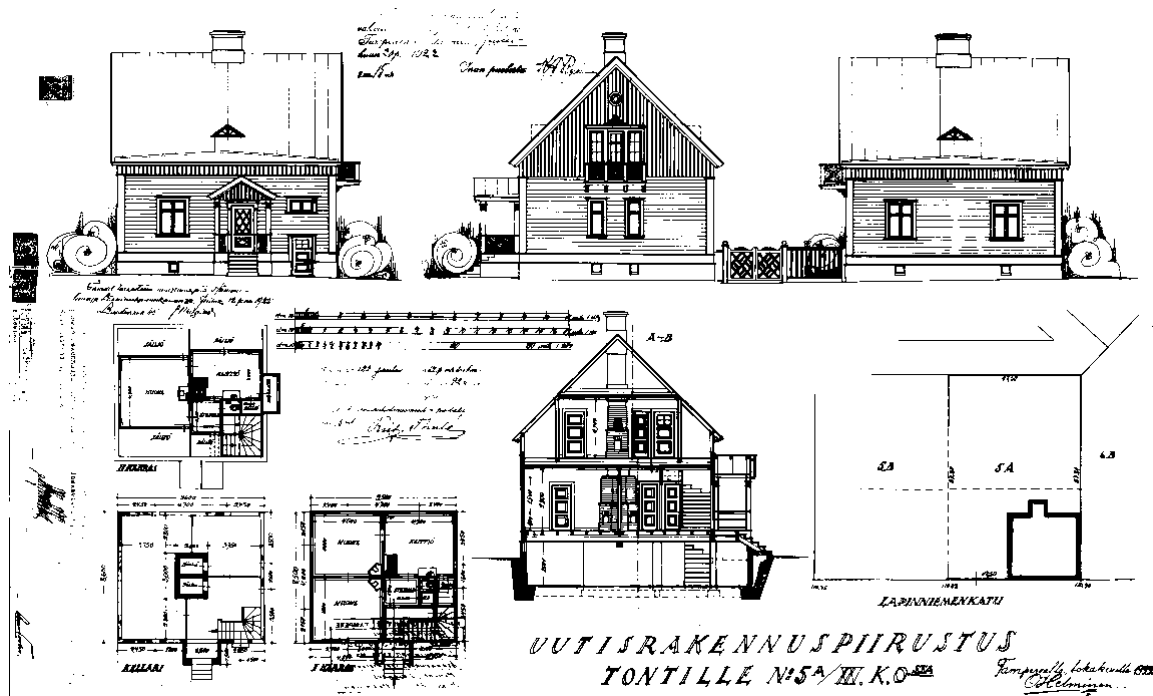
Tarkastelualueen korttelissa 344 ja korttelin 343 tontilla 8 sijaisi ennen vuoden 1990 asuntomessuja 1920-luvulla rakennettuja puutaloja (Tampereen kaupungin rakennusvalvonnan arkisto) Vanhat puutalot näkyvät vuoden 1946 ilmakuvassa kuvassa 4.

Salhojankatu 5:n paikalla sijaisi Bertel Strömmerin vuonna 1921 suunnittelema asuinrakennus, jonka pääpiirustukset näkyvät kuvassa 10. Lisäksi paikalla sijaisi ulkovarasto ja viereisellä tontilla O. Helmisen suunnittelema vuonna 1922 rakennettu pientalo. (Tampereen kaupungin rakennusvalvonnan arkisto)



Kuva 10. Salhojankatu 5:n tontilla aiemmin sijainneen Bertel Strömmerin suunnitteleman pientalon pääpiirustukset (Tampereen kaupungin rakennusvalvonnan arkisto).

Terästalouksen paikalla sijaisi ennen vuoden 1990 asuntomessuja kaksi Bertel Strömmerin vuonna 1922 suunnittelemaa puutaloa. Asuntomessujen kerrostalojen tonteilla sijaisi kolme vuosina 1922–1923 rakennettua pientaloa. Yksi näistä pientaloista oli O. Helmisen suunnittelema puutalo, jonka pääpiirustukset löytyvät kuvasta 11. (Tampereen kaupungin rakennusvalvonnan arkisto)



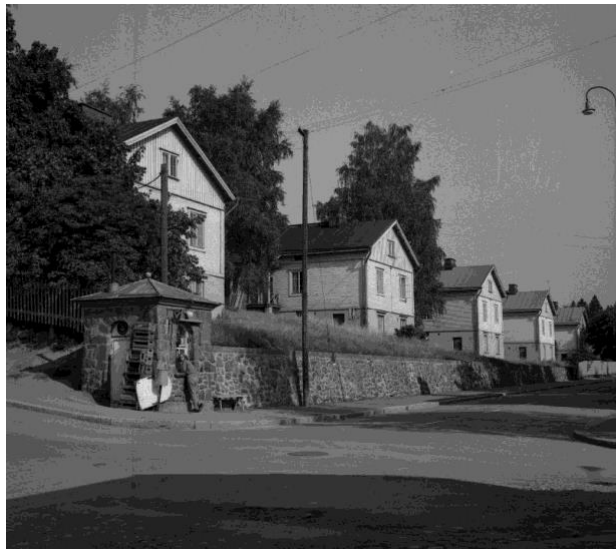
Kuva 11. O. Helmisen suunnitteleman vuonna 1922 rakennetun pientalon pääpiirustukset (Tampereen kaupungin rakennusvalvonnan arkisto).

Kyseiset tarkastelualueella sijainneet puutalot ovat sittemmin purettu. Vain osa Puu-Tammelan vanhoista taloista on yhä olemassa ja asuinkäytössä.

1.2. 1960-LUVUN JÄLKEISET MUUTOKSET

Vuoden 1966 asemakaava muutti Puu-Tammelan kohtalon suuntaa. 1960- ja 70-lukujen aikana Tammelan länsipuolella puutaloja purettiin ja tilalle rakennettiin betonisia kerrostaloja. Tuolloin tarkastelualueen ja koko Puu-Tammelan puutalot olivat kaupungin omistuksessa ja niiden kohtalosta ryhdyttiin puhumaan. (Wacklin 1997) Osmonpuiston itäpäädyn jatkeena on Anninkadun puutalokortteli, joka on säilynyt paikallaan tähän päivään asti.

Puu-Tammelan onneksi 1980-luvulla voimistui ajatus vanhojen puutalojen säilyttämisestä. Rakennusten suojele puhutti myös vuoden 1990 asuntomessuilla, joissa Puu-Tammela otettiin tärkeäksi korjausrakentamisen kohteeksi.



Kuva 12. Tähän päivään asti säilyneet tarkastelualueen Siniset talot ja Annikin kivikioski vuoden 1964 valokuvassa (Kauppila 1964c).

1.3. VUODEN 1990 ASUNTOMESSUT

Puu-Tammelan asuntomessualueen suunnittelusta järjestettiin aatekilpailu 2.12.1987-30.3.1988. Kilpailun perusteella Tampereen kaupunki laati Puu-Tammelalle uuden asemakaavan. Jukka Linko suunnitteli avustajansa Maritta Nylenin kanssa kilpailun voittaneen ehdotuksen. Asemakaava ei kuitenkaan perustunut ainoastaan voittaneeseen kilpailuehdotukseen, vaan se muotoutui kilpailun parhaiden tuotosten perusteella omanlaisekseen (Kaira 1991).

Asuntomessualueen asemakaava rikkoi perinteistä ruutukaavaa erityisesti alueen pohjoisimmissa kortteleissa, joissa Pohjolankatu viistää korttelit epäsymmetrisiksi. Useammasta suunnasta näkymäpääteeksi muotoutui tontti, jolle rakennettiin asuntomessujen kohokohta Terästalo.

Asuntomessujen pääteemoina olivat korjaus- ja täydennysrakentaminen, jotka ovat olleet melko harvinainen teema asuntomessujen historiassa. Siksi alue onkin aivan erityinen messuhistorian kohde. Lisäksi vuoden 1990 asuntomessuilla pureuduttiin erityisesti vanhusten asumiseen. Puu-Tammelan lisäksi asuntomessukohteena oli Lapinniemen kehräämö. (Suomen asuntomessut)



Kuva 13. Vuoden 1990 Tampereen asuntomessujen kohokohta Terästalo rakennusvaiheessa (Soitinkangas 1990).

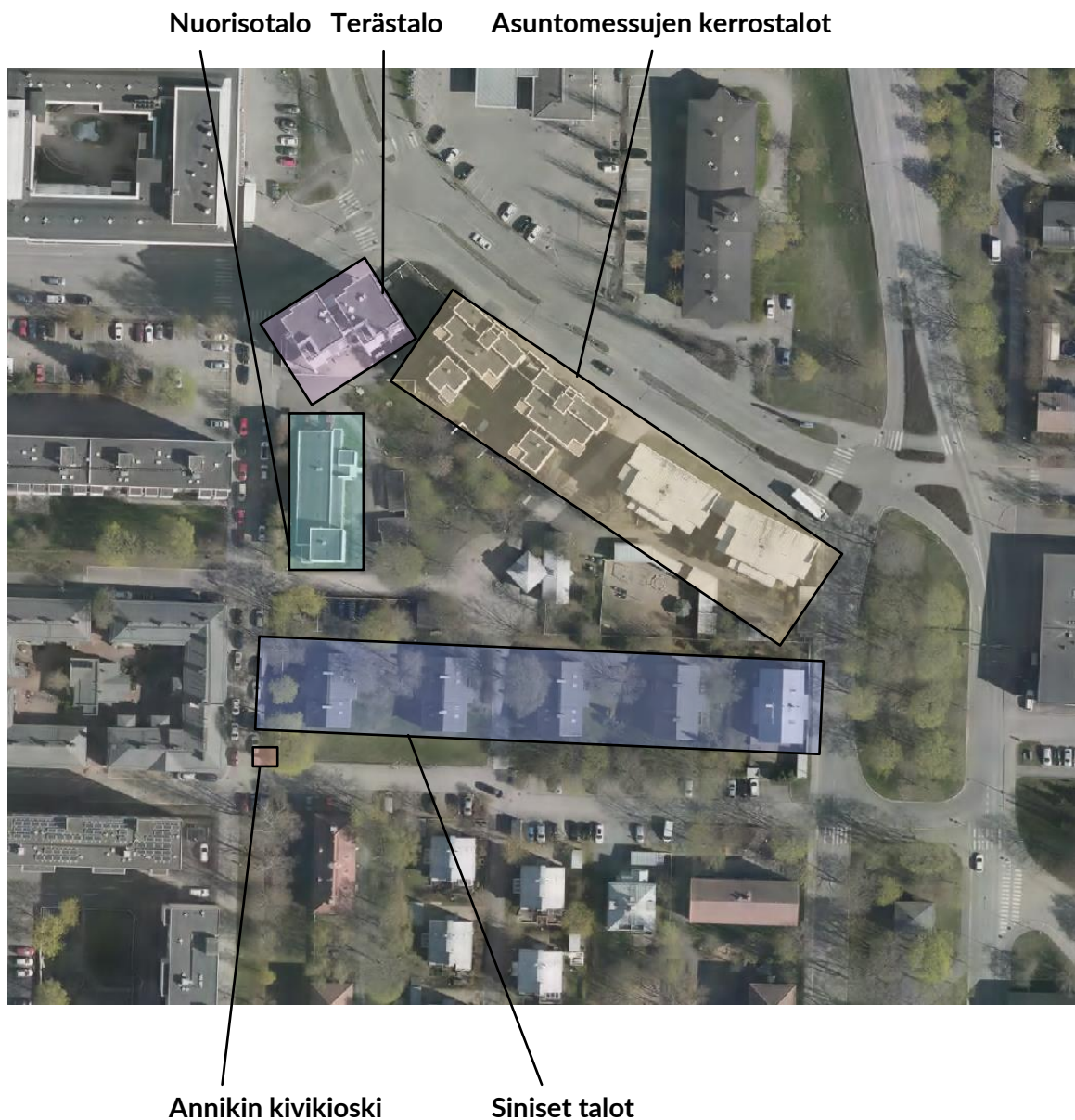
Asuntomessuille peruskorjattiin joitakin kaupungin omistamia puutaloja, joihin esimerkiksi Strömmerin suunnittelemat 1920-luvun Siniset talot kuuluivat. Sinisten talojen pohjoispuolelle rakennettiin täydennysrakentamisena kerrostaloja, joihin kuului myös Salhojankatu 5:n nuorisoasuintalo. Kerrostalojen paikalla aiemmin sijainneet puutalot todennäköisesti purettiin juuri ennen asuntomessuja. Vuoden 1987 ilmakuvasa pientalot olivat vielä paikoillaan, mutta vuoden 1995 ilmakuvasa niiden tilalle oli tullut asuntomessuilla rakennetut kohteet (Tampereen kaupunki).

Varsinkin Terästalon tavoitteena ei ollut edes yrittää sopeutua Puu-Tammelan vanhoihin rakennuksiin, vaan tuoda alueelle jotain uutta ja kokeilevaa (Kaira 1991). Rakennusten kerrosluku madaltuu siirtyessä Terästalosta kohti Puu-Tammelaa.

Asuntomessujen jälkeen tarkastelualue on pysynyt melko samanlaisena nykypäivään asti. Tarkastelualueen ympäristössä on tapahtunut vain pieniä muutoksia: Annikinkadun puutalokortteli on peruskorjattu ja Haarla Oy:n entinen paperinjalostustehdas on muunnettu palvelutaloksi.

2. ALUEEN RAKENNUKSET

Kuvassa 14 on esitetty tarkastelualueelle sijoittuvat rakennukset kartalla, nimettyinä niillä nimillä, joita niistä tässä selvityksessä käytetään. Rakennusten keskelle jää puistomainen alue, joka toimii osittain rakennusten yhteisenä sisäpihana. Osmonraitti jakaa tarkastelualueen kolmeen kortteliin.



Kuva 14. Tarkastelualueelle sijoittuvat rakennukset kartalla nimettyinä (pohjakartta Tampereen kaupunki 2020).

2.1. SINISET TALOT

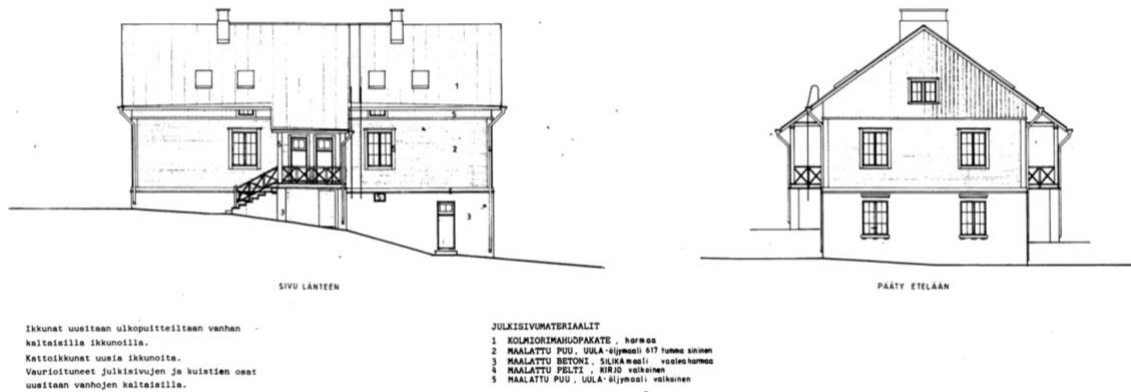
Tarkastelualueen eteläosassa, Annikinkadun pohjoispuolella sijaitsee neljä puurakenteista 1-2-kerroksista erillispientaloa. Talot ovat Bertel Strömmerin suunnittelemia ja rakennettu 1920-luvulla (Mäntynen & Rautanen 1987).

Vuoden 1990 Tampereen asuntomessuja varten Siniset talot peruskorjattiin, niiden sisätiloihin tehtiin mm. väliseinämuutoksia ja katoille rakennettiin kattoikkunoita. Lisäksi pihalle rakennettiin ulkovälinevarasto. Peruskorjauksen suunnitteli Reijo Lairto Ky Arkkitehtuuritoimisto vuonna 1989. (Tampereen kaupungin rakennusvalvonnan arkisto)

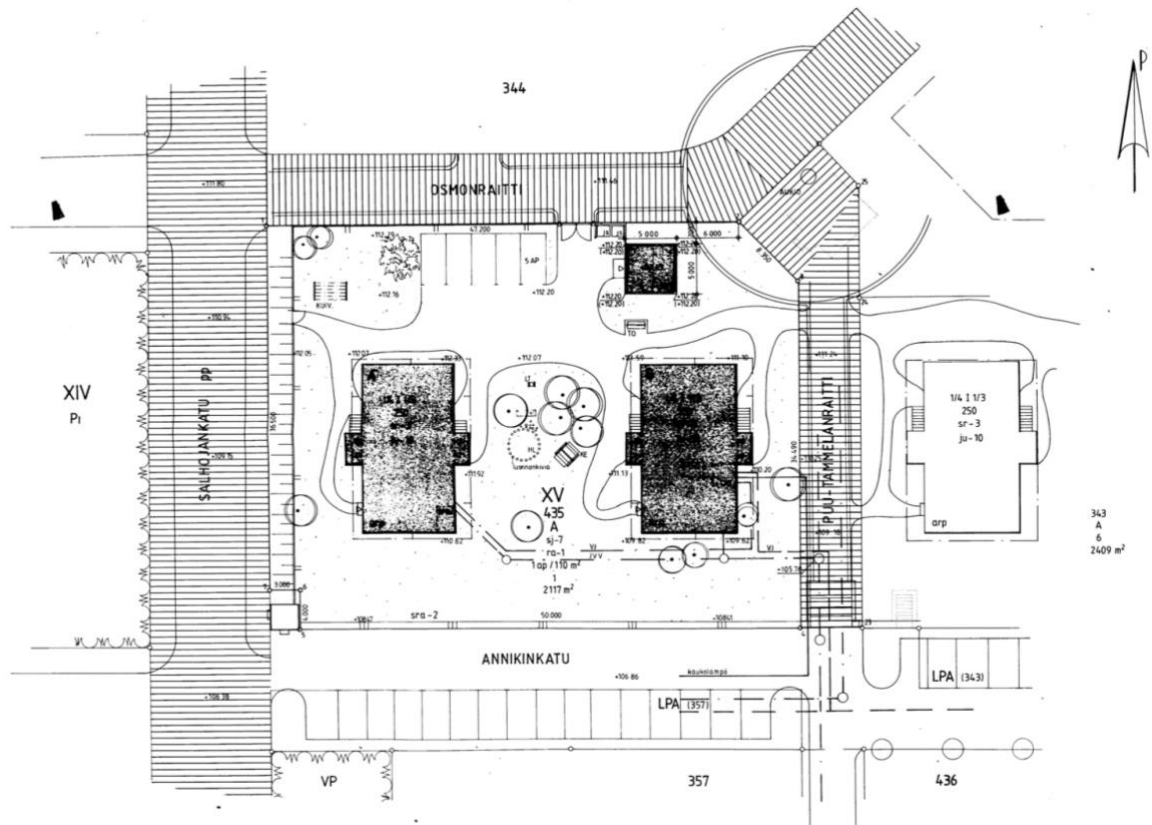
Siniset talot ovat asemakaavassa suojeltuja, eikä niitä saa purkaa ilman pakottavaa syytä. Rakennuksiin kohdistuvien korjaustöiden tulee säilyttää niiden kaupunkikuvallinen luonne ja niiden ympäristö kuuluu pitää puistomaisena. (Tampereen kaupungin kaavoitusvirasto 1991)



Kuva 15. Siniset talot (Google Streetview).



Kuva 16. Puutammelanraitti 3:n peruskorjausta varten piirretyt julkisivukuvat vuodelta 1989 (Tampereen kaupungin rakennusvalvonnan arkisto).



Kuva 17. Osmonraitti 2 ja 4:n asemapiirros vuodelta 1989 (Tampereen kaupungin rakennusvalvonnan arkisto).

2.2. ANNIKIN KIVIKIOSKI

Annikinkadun ja Salhojankadun kulmauksessa sijaitsee kivimuriin sulautuva pieni kivikioski. Annikin kivikioski oli toiminnassa 1920-luvulta lähtien, jolloin se tunnettiin nimellä Santran tai Mamman kioski. Kioskilta sai ostettua muun muassa salmiakkia, hedelmiä ja limua, ja sota-aikaan saksalaista tupakkaa. Kioski oli toiminnassa eri omistajilla 1980-luvulle asti, jonka jälkeen se on muutaman kerran toiminut Annikin Tähti Ry:n taidekioskina. (Wacklin 2008)

Kioski kiviaitoineen rajaa Sinisten talojen eteläpuolta. Kioskia vastapäätä sijaitsee Annikinkadun puutalokortteli ja kioskista lounaaseen alkaa betonikerrostalojen alue.



Kuva 18. Annikin kivikioski (Google Streetview).

2.3. TERÄSTALO

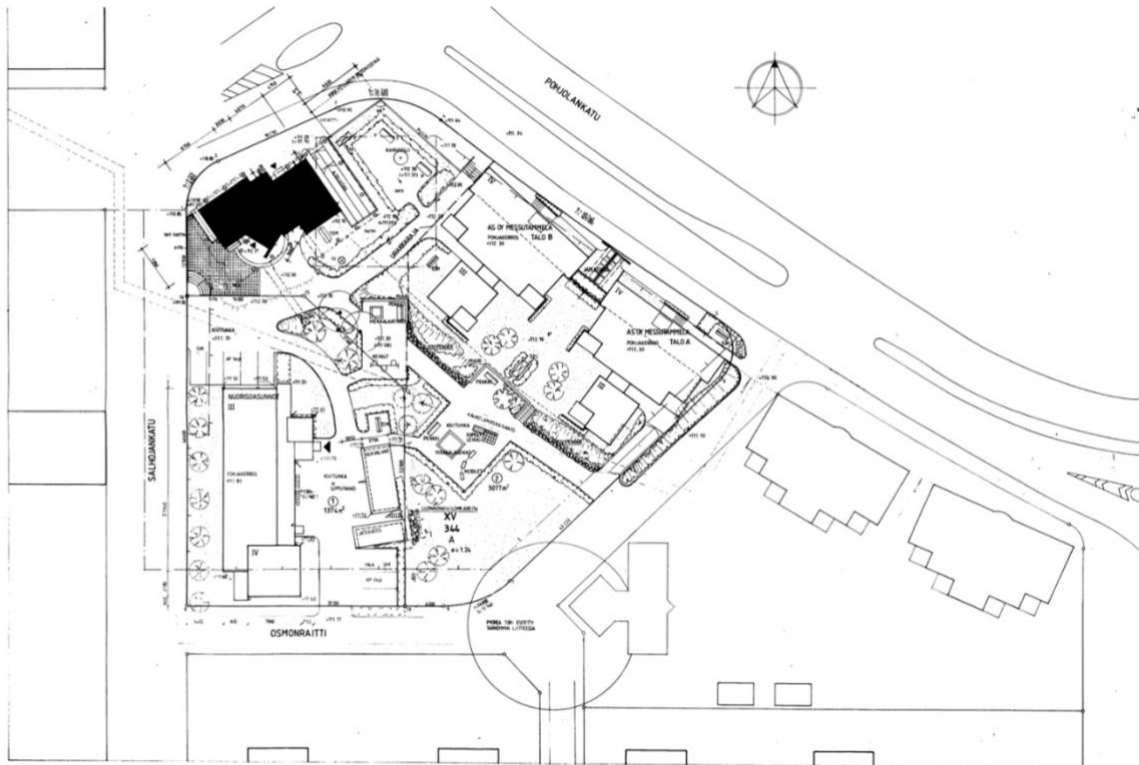
As Oy Terästammi, joka tunnetaan myös nimillä Terästammela tai Terästalo, on vuoden 1990 Tampereen asuntomessuille rakennettu kahdeksankerroksinen tornitalo. Se on Suomen ensimmäinen täysin teräsrakenteinen asuinkerrostalo. Terästalon suunnittelijana toimi Arkkitehtitoimisto 8 Studio Oy. (Kaira 1991)

Monesta suunnasta näkymäpäättenä toimivaan rakennukseen kuuluu seitsemän asuinkerrosta, sisääntulokerros ja maanalainen autohalli. Huoneistot sijoittuvat kahteen pystysuuntaiseen torniin, joiden välillä kulkee lasiseinäinen porrashuone. Teräsrakenteet ovat selkeästi näkyvissä ja hallitsevat julkisivua. Teräsrakenteet ovat myös mahdollistaneet asuntojen sisäisten tilojen avoimuuden ja korkeammat tilat.

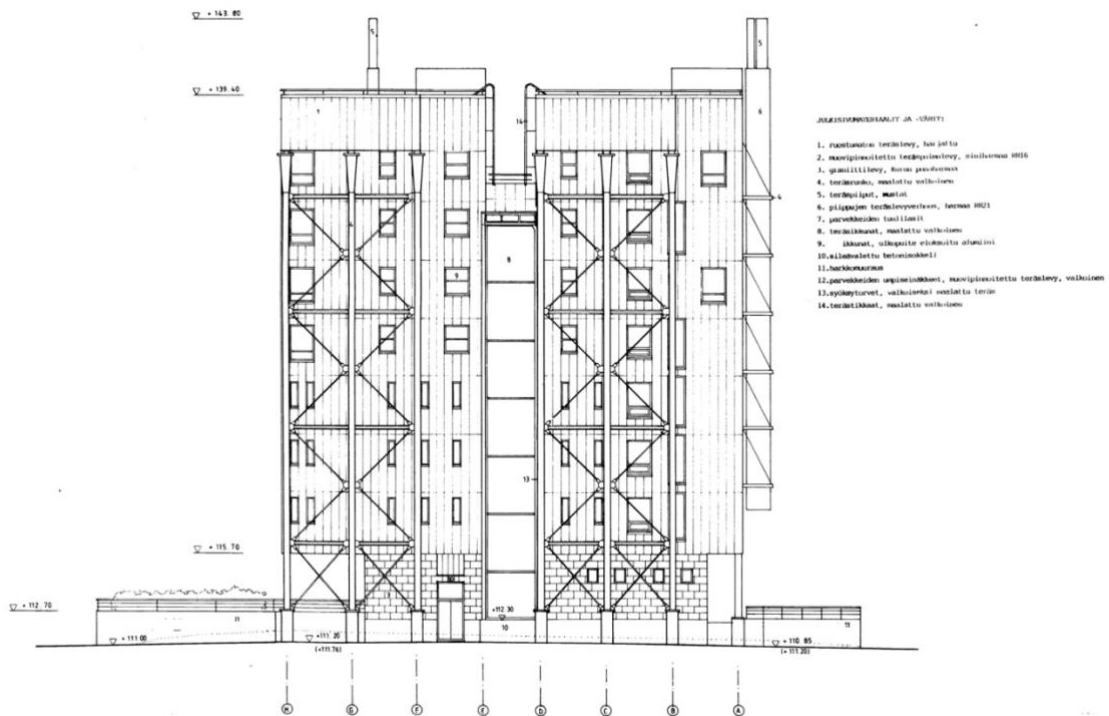
Aikanaan Terästalo erottui kaupunkirakenteesta korkeana näkymäpisteenä. Talo kuitenkin sopeutuu ympäröiviin rakennuksiin ollessaan vain hiukan muita korkeampi. Alueen asemakaava rikkoo perinteistä ruutukaavaa, jolloin korttelin erikoinen muoto korostaa Terästalon sijoittelua.



Kuva 19. Terästalo (Google Streetview).



Kuva 20. Terästammelan asemapiirros vuodelta 1989 (Tampereen kaupungin rakennusvalvonnan arkisto).



Kuva 21. Terästammelan julkisivupiirros vuodelta 1989 (Tampereen kaupungin rakennusvalvonnan arkisto).

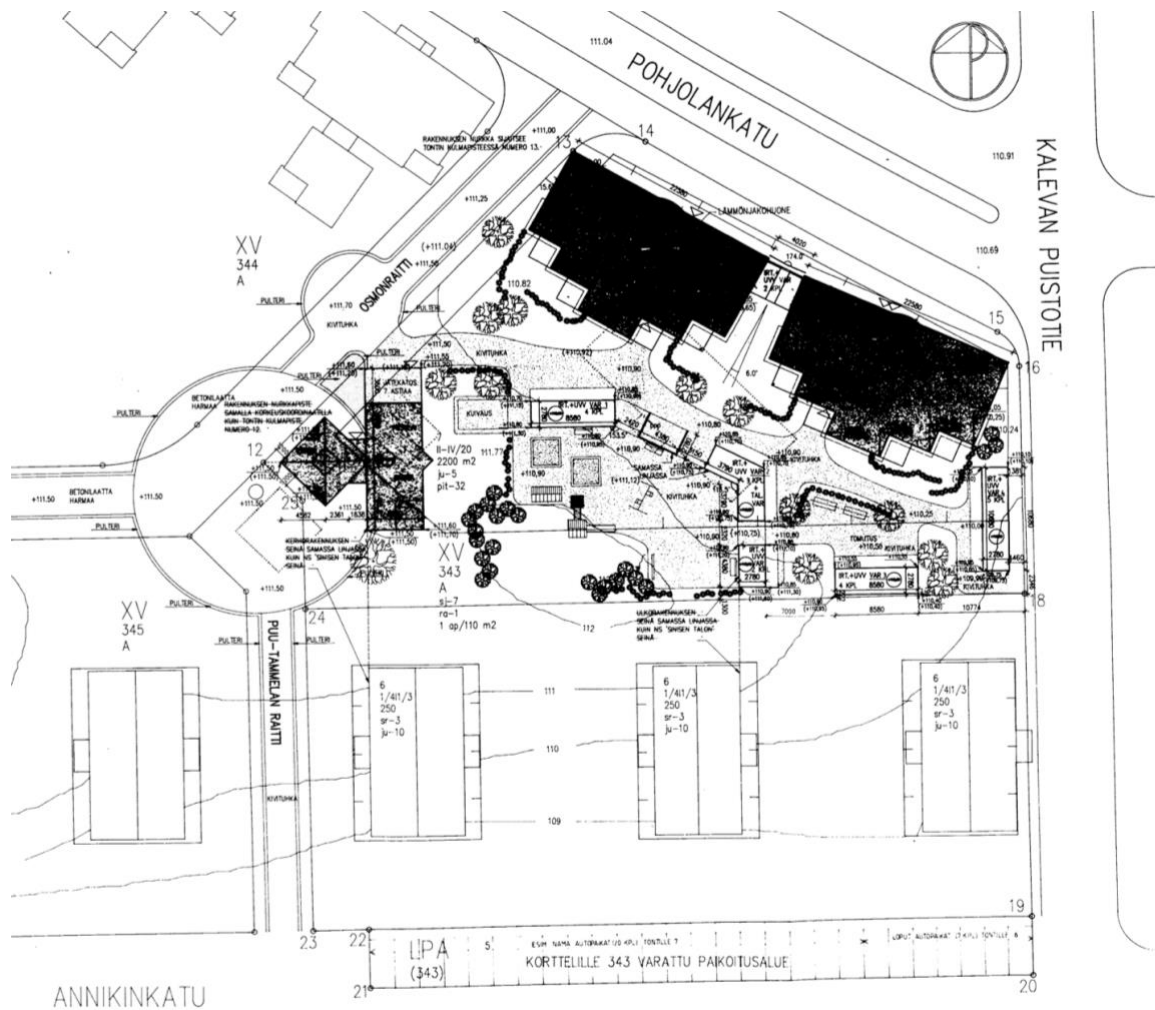
2.4. ASUNTOMESSUJEN KERROSTALOT

Tarkastelualueeseen kuuluu neljä kerrostaloa, jotka rakennettiin vuoden 1990 asuntomessuille. Näistä kortteliin 344 kuuluvat kaksi rakennusta, As Oy Messutammela Pohjolankatu 32:ssa ovat Arkkitehtitoimisto Terävä & Varhi Oy:n suunnittelema. Niiden kaakkoispuolella korttelissa 343 sijaitsevat Osmonraitti 6:n kaksi rakennusta ovat Arkkitehtitoimisto Karvala & Silvennoinen Oy:n suunnittelema. Kaikki neljä kerrostaloa rakentuivat vuoden 1990 Tampereen asuntomessuille. (Tampereen kaupungin rakennusvalvonnan arkisto)

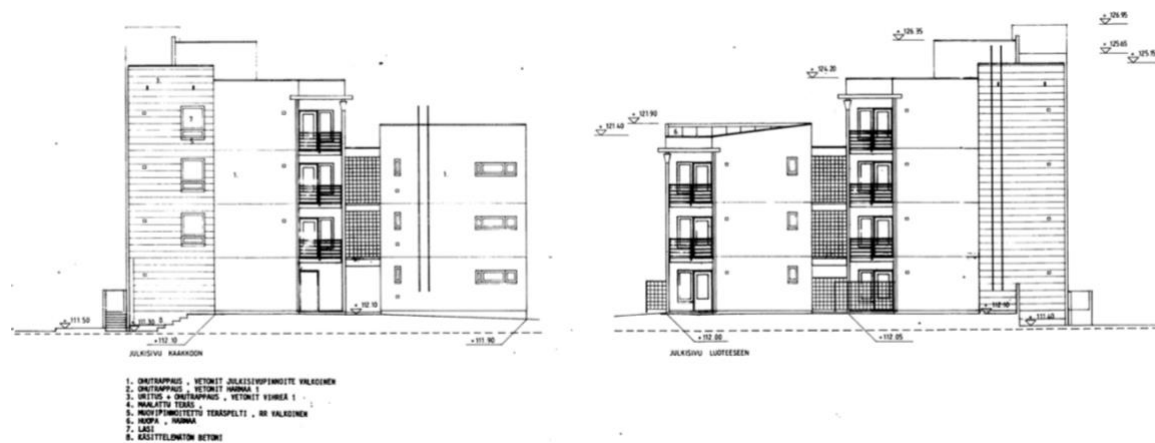
Rakennukset ovat 3–4-kerroksisia ajalleen tyypillisiä betonirakenteisia asuinkerrostaloja. Kaiteet ja muut yksityiskohdat ovat teräksisiä, mikä viittaa naapurissa sijaitsevaan Terästaloon. Kerrostalojen eteläpuolelta alkaa Puu-Tammelan pientaloalue. Neljän kerrostalon, Terästaloon ja nuorisotalon väliin jää puistomainen sisäpiha.



Kuva 22. Asuntomessujen kerrostalot (Google Streetview).



Kuva 23. Osmonraitti 6:n asemapiirros vuodelta 1989. Kaksi muuta kerrostaloa sijaitsevat Osmonraitti 6:sta luoteeseen. (Tampereen kaupungin rakennusvalvonnan arkisto)



Kuva 24. Pohjolankatu 32:n julkisivupiirros vuodelta 1989 (Tampereen kaupungin rakennusvalvonnan arkisto).

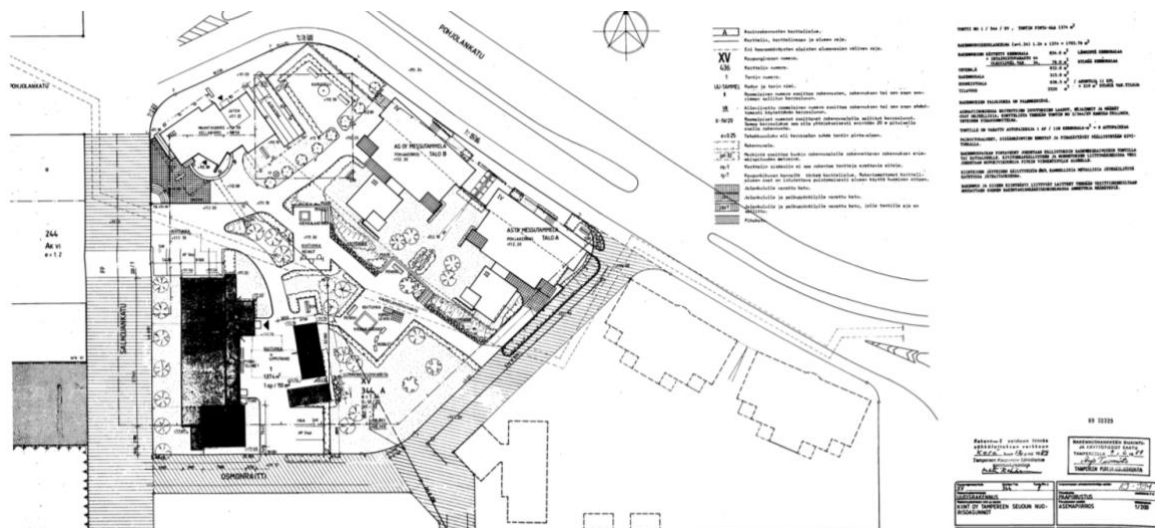
3. SALHOJANKATU 5 RAKENNUSINVENTOINTI

Inventoitava rakennus on nuorten asuntona käytetty luhtikäytävällinen nelikerroksinen kerrostalo. Rakennus sijaitsee Tampereen Tammelan kaupunginosassa, korttelissa 344, tontilla 1.

3.1. RAKENNUKSEN PERUSTIEDOT JA SIJAINTI

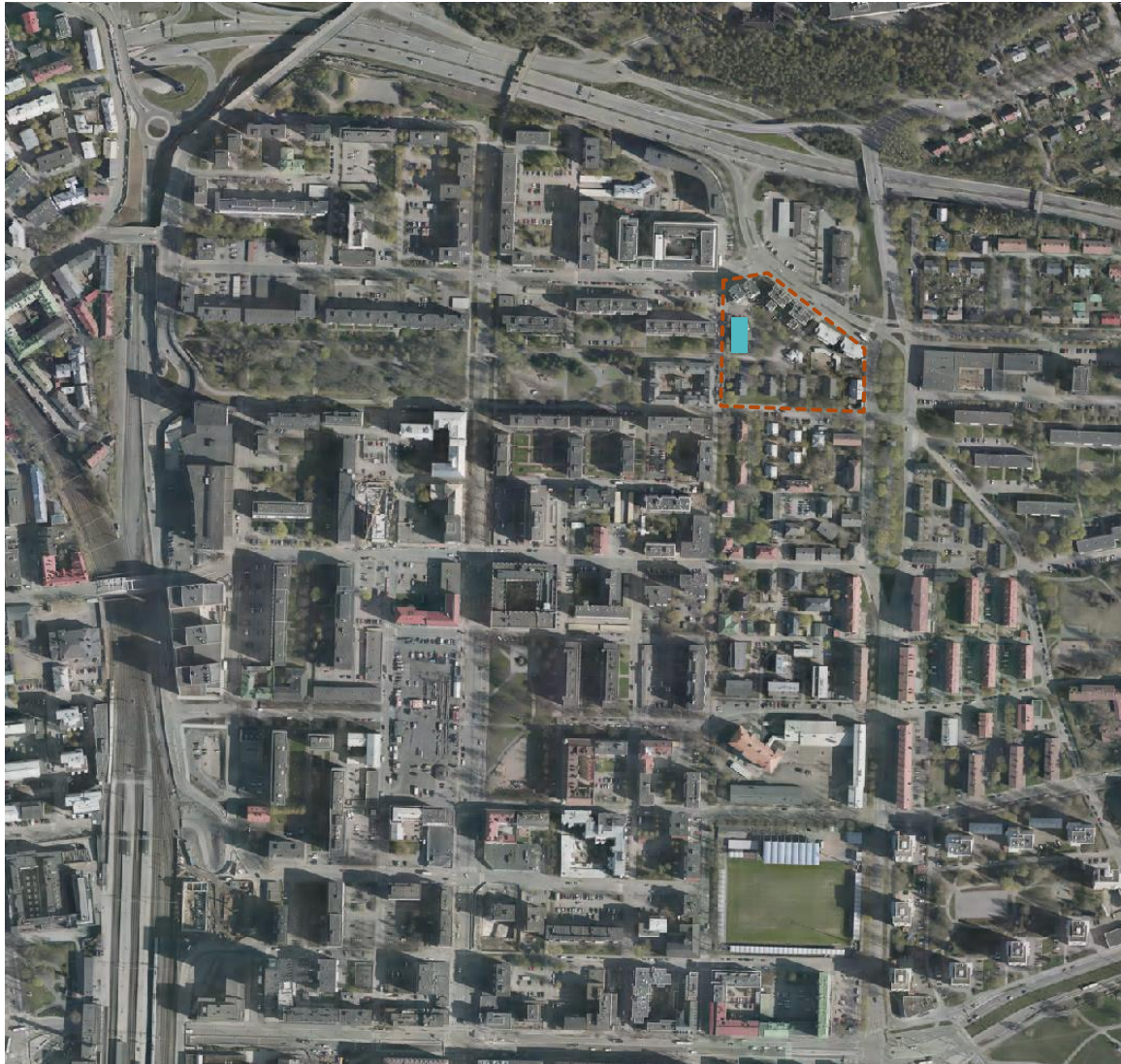
Kohteen perustiedot:

Kiinteistötunnus:	837-115-0344-0001
Kaupunki:	Tampere / 837
Kaupunginosa:	XV
Kortteli:	344
Tontti:	1
Käyttötarkoitus:	Asuinrakennusten korttelialue
Nimi:	Kiinteistö Oy Kullervo
Osoite:	Salhojankatu 5, 33500 Tampere
Rakennusvuosi:	1990
Arkkitehti:	Arkkitehtitoimisto Terävä & Varhi
Kerrosala:	932 m ²
Kerrosluku:	4
Asuntoja:	13 kpl
Rakennusaine:	Betonisandwich
Julkisivu:	Valkobetoni ja tiililaatta
Runko:	Elementti



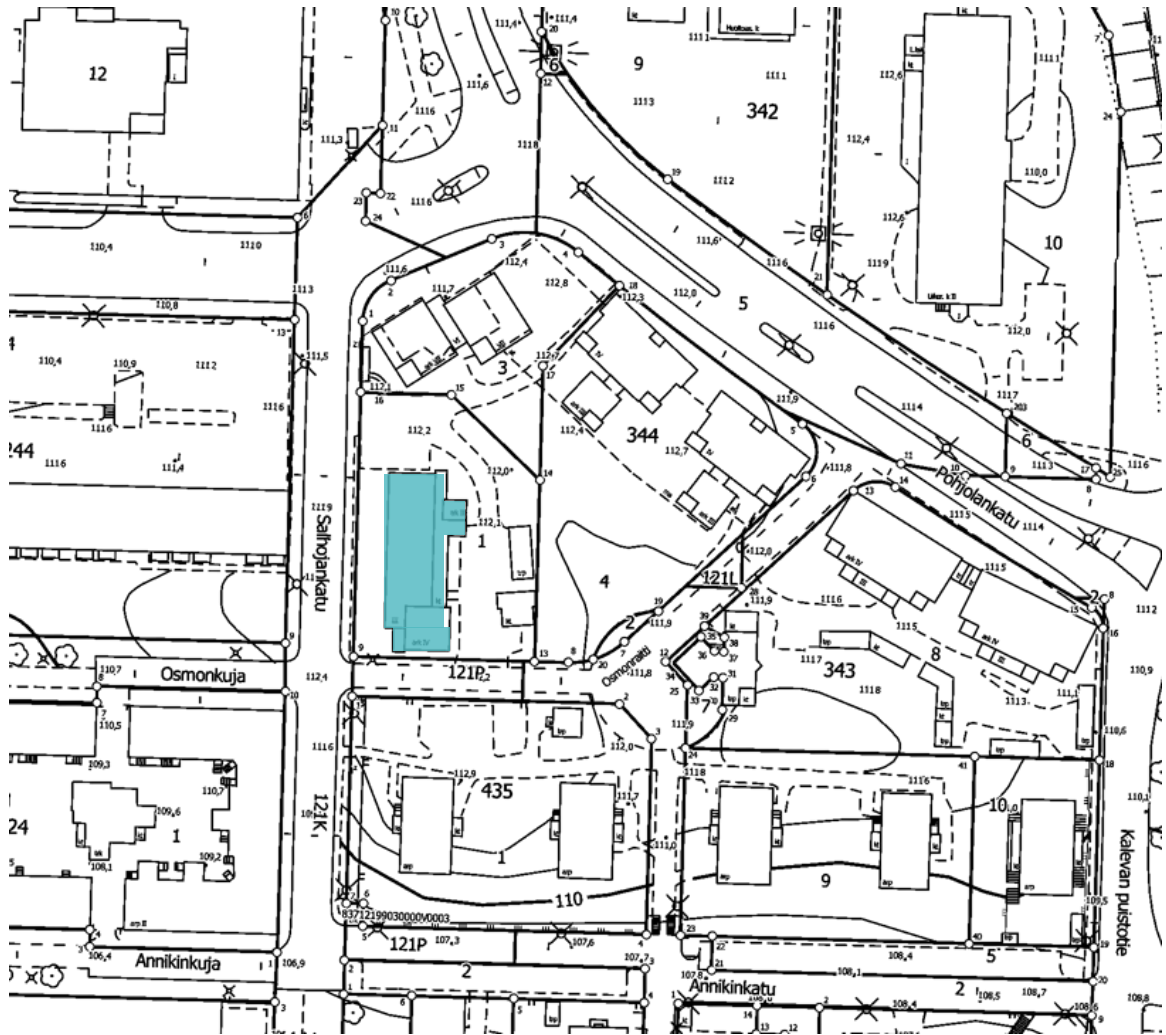
Kuva 25. Nuorisotalon asemapiirros vuodelta 1989 (Tampereen kaupungin rakennusvalvonnan arkisto).

Kuvassa 26 on esitetty selvityksen tarkastelualueen rajaus ruskealla ja Salhojankatu 5:ssä sijaitseva rakennus turkoosilla. Alue sijaitsee Tammelan kaupunginosan koillisosassa.



Kuva 26. Kohteen sijainti suhteessa ympäröivään kaupunkiin kartalla (pohjakartta Tampereen kaupunki 2020).

Kuvassa 27 on esitetty rakennuksen sijainti suhteessa sitä ympäröiviin rakennuksiin. Kohteen pohjoispuolella sijaitsee Terästammela, eteläpuolella Strömmerin suunnittelemat 1920-luvun puutalot ja idässä asuntomessuille rakennetut kerrostalot. Salhojankadun toisella puolella on Annikinkadun puutalokortteli ja 1960- ja 70-lukujen kerrostaloja.



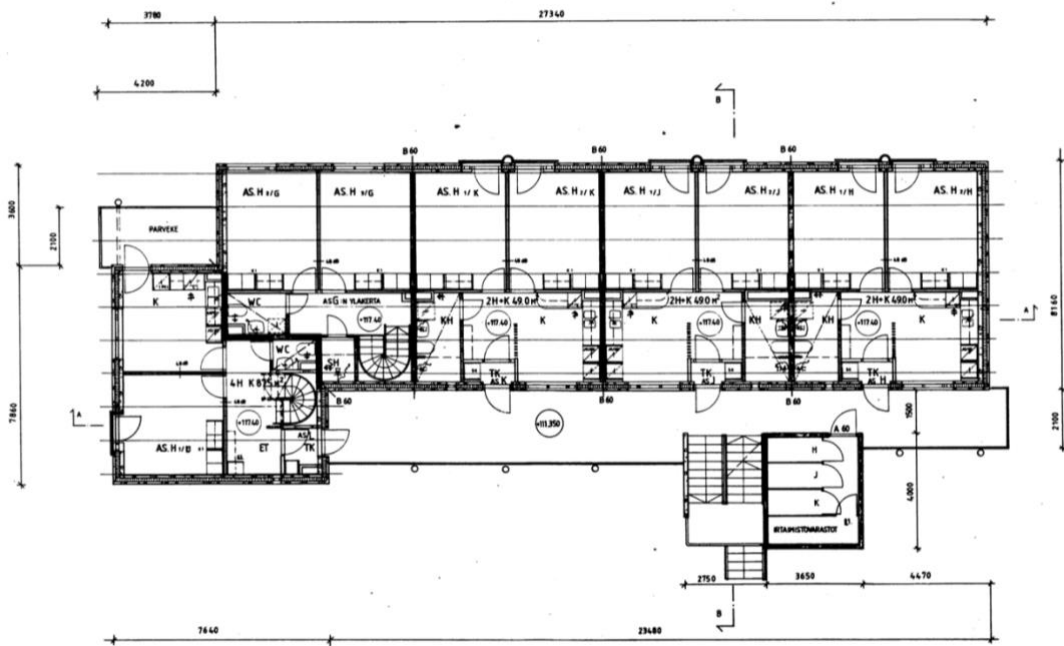
Kuva 27. Kohteen sijainti kartalla merkittynä turkoosilla suhteessa ympäröiviin rakennuksiin.

3.2. HISTORIA JA MUUTOKSET

Kuvassa 28 on ote Salhojankatu 5:n tämänhetkisestä asemakaavasta. Nuorisotalo sijaitsee kartan pohjoisosassa, korttelissa 344 tontilla 1. Korttelialueen merkintä sj-7 tarkoittaa:

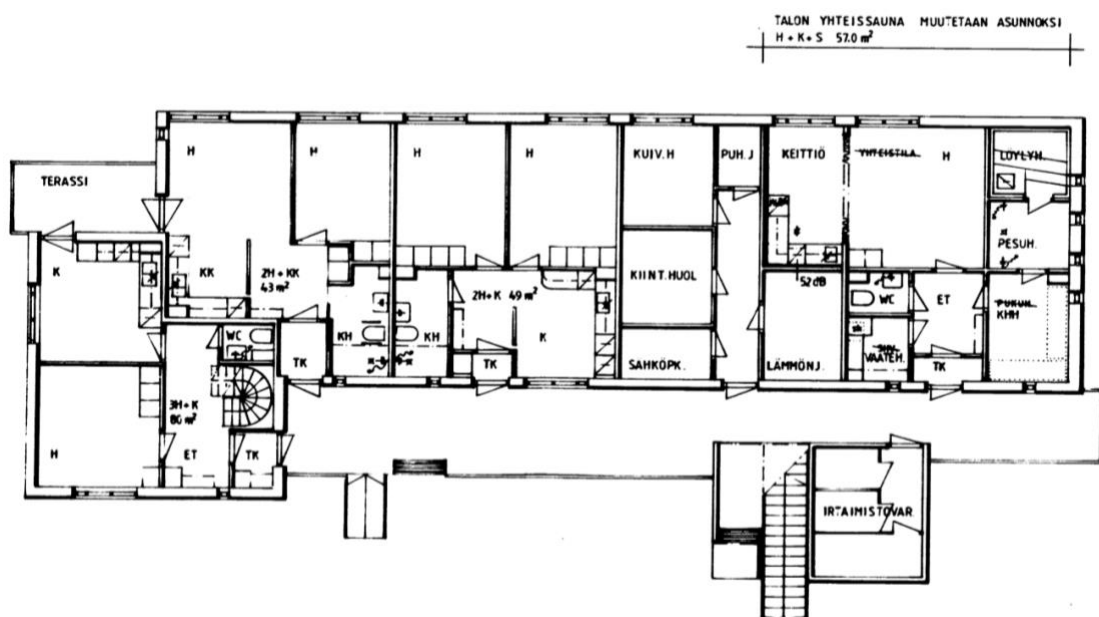
”Kaupunkikuvan kannalta tärkeä korttelialue. Rakentamattomat korttelialueen osat on istutettava puistomaisesti alueen käyttö huomioon ottaen.” (Tampereen kaupungin kaavoitusvirasto 1991)

Salhojankatu 5:n tontille on ajantasa-asemakaavan mukaan sallittua rakentaa 2–4-kerroksinen asuinrakennus. Korttelin muut rakennukset ovat seitsemänkerroksinen teräsrakenteinen kerrostalo ja kaksi neljäkerroksista betonirakenteista kerrostaloa. Ympäristön ja sen rakennusten historiaa on selvitetty tämän selvityksen aiemmissa luvuissa.



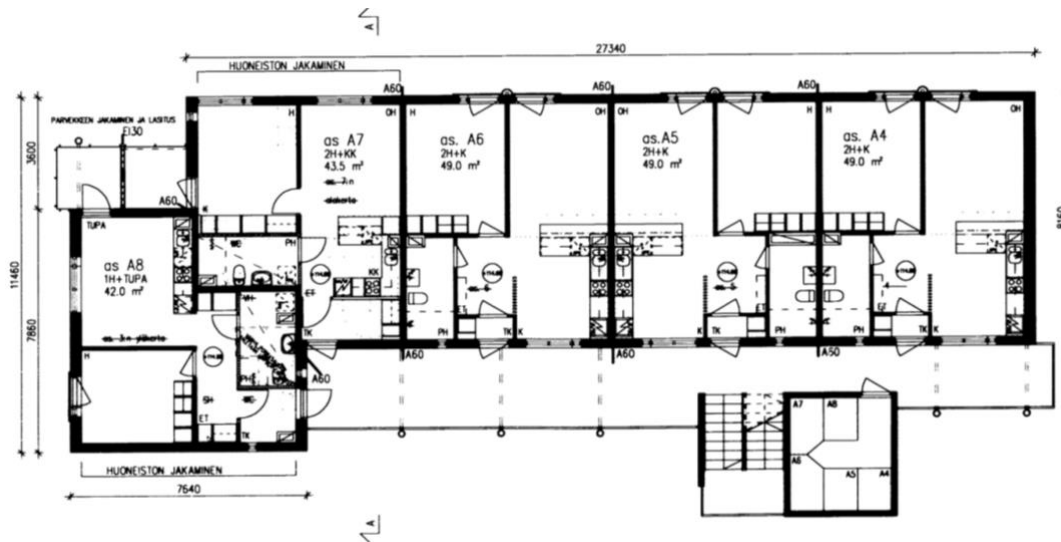
Kuva 29. Salhojankatu 5:n kolmannen kerroksen pohjapiirros vuodelta 1989 (Tampereen kaupungin rakennusvalvonnan arkisto).

Rakennusvalvonnan aineistojen mukaan ensimmäiset muutokset rakennukseen tehtiin vuonna 1998, jolloin rakennuksen ensimmäisessä kerroksessa sijaitseva yhteissauna muutettiin 57 neliömetrin kokoiseksi asunnoksi. Saunan yhteydessä sijainnut yhteistila muutettiin asunnon olohuoneeksi ja pukuhuone kodinhoituhuoneeksi. Sauna jäi asunnon omaan käyttöön. (Tampereen kaupungin rakennusvalvonnan arkisto) Kuvassa 30 on esitetty pohjapiirros muutoksesta.



Kuva 30. Salhojankatu 5:n ensimmäisen kerroksen pohjapiirros vuodelta 1998 (Tampereen kaupungin rakennusvalvonnan arkisto).

Seuraavat muutokset tehtiin vuonna 2005. Tällöin osa rakennuksen kaksikerroksisista asunnoista jaettiin kahdeksi yksikerroksiseksi asunnoksi. Samalla rakennuksen päädyssä sijaitsevat parvekkeet, jotka olivat aiemmin kahden asunnon yhteisiä, jaettiin väliseinillä erillisiksi. Lisäksi asuntojen pohjaratkaisuihin ja väliseinien sijainteihin tehtiin muutoksia. (Tampereen kaupungin rakennusvalvonnan arkisto) Muutokset näkyvät kuvassa 31 rakennuksen toisen kerroksen pohjapiirroksessa.



Kuva 31. Salhojankatu 5:n toisen kerroksen pohjapiirros vuodelta 2005 (Tampereen kaupungin rakennusvalvonnan arkisto).

3.3. ARKKITEHTONISET OMINAISPIIRTEET

Seuraavaksi tarkastellaan rakennukselle ominaisia arkkitehtonisia piirteitä ja arvoja.

Rakennus on luhtikäytävällinen kerrostalo, joka on pääosin 3-kerroksinen lukuun ottamatta eteläpäädyn 4-kerroksista osuutta. Rakenteeltaan se on ajalleen tyypillinen betonielementtitalo. Julkisivut ovat pääosin hienopestyä valkobetonia. Rakennuksen pohjakerros muodostaa jalustan, jota on korostettu vihreällä uritetulla väribetonilla. Luhtikäytävän ja parvekkeiden kaiteet ovat teräsrakenteisia ja maalattu talolle tunnusomaisen vihreän sävyyn.

Katujulkisivu tavoittelee kaupunkitalon olemusta systemaattisella aukotuksella ja jalustakerroksen korostamisella. Pääosassa asunnoista on ainoastaan ranskalainen parveke, ei muita ikkunoita. Myös syöksytorvilla on iso rooli julkisivusystematiikan säästäjänä. Eteläpuoleisessa nurkassa korttelin nurkkadominanttina on muuta rakennusta korkeampi torniosa. Torni on saatu aikaan 2-kerroksisella asunnolla, jonka yläkerta on neljännen kerroksen tasolla. Suunnitteluajan lainsäädännön mukaan kolmikerroksiseen rakennukseen ei tarvinnut rakentaa hissiä. Rakennuksen lounaiskulmassa on kolmessa kerroksessa parvekkeet.

Katujulkisivujen ja pihan puolen luonne-ero on selvä. Pihajulkisivua hallitsee arkinen ja kustannustehokkaasta rakentamisesta viestivä avoin luhtikäytävä. Luhdin välipohjalaatat ovat teräsbetonia. Pystyrakenteet ovat vihreäksi maalattua terästä. Kantava rakenne on

erotettu luhdin lattiarakenteen ulkopuolelle. Näin pilaristo jatkuu yhtenäisenä maan tasolta räystääslinjan yli ja muodostaa julkisivua rytmittävän viivaston. Kylmä porras on sijoitettu erilliseen betoniseinäiseen massaan luhdin ulkopuolelle.

Rakennuksen arkkitehtoniset arvot ovat rakennusmassan johdonmukaisessa massoittelussa, katujulkisivun systemaattisessa jäsentelyssä ja ajalleen tyypillisessä detaljien korostamisessa. Detaljiikkansa ja muiden muodikkaiden tyylipiirteidensä perusteella rakennusajankohta olisi helposti arvattavissa vain muutaman vuoden tarkkuudella. Rakennuksella ei kuitenkaan ole erityisiä arkkitehtonisia arvoja.

Vuoden 2005 julkisivupiirroksat löytyvät kuvasta 32.



Kuva 32. Salhojankatu 5:n julkisivupiirroksat vuodelta 2005, jolloin kohdetta saneerattiin (Tampereen kaupungin rakennusvalvonnan arkisto).



Kuva 33 ja 34. Valokuvia Salhojankatu 5:n tämänhetkisestä tilasta.



Kuva 35, 36 ja 37. Valokuvia Salhojankatu 5:n tämänhetkisestä tilasta.

3.4. ARVOT JA TULEVAISUUS

Tämän selvityksen aiemmissa luvuissa tarkasteltiin Salhojankatu 5:n ympäristön rakennushistoriallisia arvoja. Tarkastelun myötä käy ilmi alueen kortteleiden monimuotoinen historia Puu-Tammelasta 1990-luvulle. Alue kulminoituu lopulta vuoden 1990 Tampereen asuntomessuja varten suunniteltuun asemakaavaan, joka pyrki yhdistelemään uutta ja vanhaa ja näin näyttämään ajan kulun kaupunkirakenteessa. Ympäristön historian kerrostuneisuus onkin alueen tärkeimpiä arvoja, ja se on huomioitava myös tulevassa kaupunkisuunnittelussa.

Salhojankatu 5:n rakennus toimi rakennushetkellään osana asuntomessujen täydennysrakentamisen aluetta. Sen tehtävänä on ollut osittain sopeutua, mutta myös erottautua vanhasta historiallisesta rakennetusta ympäristöstä. Viereisellä tontilla sijaitseva kahdeksankerroksinen Terästalo nousee ympäristöstä maamerkinä, jolloin nelikerroksinen nuorisotalo toimii rakennuskantaa asteittain madaltavana tekijänä kohti 1920-luvun erillispientaloja.

Ympäristöön sopeutuminen muun muassa kerrosluvun avulla oli vuoden 1990 asemakaavan oleellisia piirteitä. Kyseinen asemakaava, sen tavoitteiden kunnioittaminen ja historiallisen kerrostuneisuuden näkyminen alueella on tärkeää huomioida myös tulevaisuudessa.

Itse Salhojankatu 5:ssä sijaitsevalla nuorisotalolla voidaan todeta olevan vain vähän omia arkkitehtonisia tai rakennushistoriallisia arvoja. Rakennus on arkkitehtuuriltaan ajalleen tyypillinen. Rakennuksesta on myös ajan myötä löytynyt joitakin rakenneteknisiä ongelmia, jotka voivat aiheuttaa terveydellistä tai visuaalista haittaa.

4. YHTEENVETO

Tarkastelualueen rakennushistoria alkoi 1920-luvulla, kun alue asemakaavoitettiin viljelymaasta puutarhakaupungiksi ja Puu-Tammela sai alkunsa. Viimeisen vuosisadan aikana alue on muuttunut monin tavoin. 1960- ja 70-luvuilla tarkastelualueen länsipuolelle rakentui betonikerrostaloja vanhojen puutalojen tilalle. 1980- ja 90-lukujen vaihe oli tarkastelualueelle erityisen merkittävä, kun vuoden 1990 Tampereen asuntomessuille osa vanhoista puutaloista korjattiin, osa purettiin ja tilalle rakennettiin kaupunkirakennetta täydentäviä kerrostaloja. Esimerkiksi Terästalo oli yksi näistä täydennysrakentamisen kohteista.

Tarkastelualue sijaitsee siis useiden vuosikymmenten, rakennusmateriaalien ja rakennushistoriallisten kohteiden risteymäkohdassa. Kaupunkirakenteesta erottuu selkeästi sen eri vaiheiden muutokset. Asemakaavalla on pyritty suojelemaan tarkastelualueen ja sen ympäristön rakennusperintöä ja kaupunkikuvaa.

Vuoden 1990 Tampereen asuntomessut ja niitä varten tehty asemakaava on oleellinen osa alueen historiaa ja sen tämänhetkistä kaupunkikuvaa. Tarkastelualueen ympäristöön sijoittuu myös muita rakennushistoriallisesti arvokkaita kohteita, kuten Annikinkadun puutalokortteli ja entinen Haarla Oy:n paperinjalostustehdas.

Salhojankatu 5:ssä sijaitseva nuorisotalo on arkkitehtuuriltaan ajalleen hyvin tyypillinen. Rakennus on yksi vuoden 1990 Tampereen asuntomessujen uudisrakennuskohteista. Nuorisotalon tehtävä asuntomessualueella on sopeutua ympäristöönsä, sekä uuteen että vanhaan rakennuskantaan. Tämänhetkisellä rakennuksella ei kuitenkaan ole juurikaan erityisiä arkkitehtonisia arvoja.

Viimeisen 30 vuoden aikana alueen rakennukset ovat pysyneet samoina, joten tulevaisuudessa tehtävät muutokset on tehtävä harkiten. Ympäristön identiteetti liittyy vahvasti ajan kulun näkymiseen rakennetussa ympäristössä, mikä on oleellinen ajatus alueen rakentamisen suunnittelussa tulevaisuudessa.

LÄHDELUETTELO

- A-Insinöörit Suunnittelu Oy. 2012. *Tampereen keskustan rakennettu kulttuuriympäristö 2012*. Tampereen kaupunki. Saatavilla: https://www.tampere.fi/liitteet/r/6LdTsBNBI/Rakennettu_kulttuuriymparisto2012_raportti.pdf ja https://www.tampere.fi/tiedostot/r/6LdUBA4xo/Rakennettu_kulttuuriymparisto2012_liite_2.pdf
- Kaira, M. 1991. *Asunto-Oy Terästämmi*. Arkkitehti. Vol. 1/91. S. 66–71. Saatavilla: <https://www.ark.fi/fi/1991/01/>
- Keskinen, J., Peltola, J. & Suodenjoki, S. 2005. *Tamperelaiset - Tehdaskaupungin väestö, alue ja asuminen 1918–1940*. Tampereen museoiden julkaisuja 79, Saarijärven Offset Oy.
- Mäntynen, K. & Rautanen, A. 1987. *Bertel Strömmer 1890–1962*. Näyttely Tampereen kaupunginkirjastossa 26.10.–8.11.1987. [Viitattu 18.12.2018]. Saatavilla: <https://web.archive.org/web/20181218193426/http://www.fengshui-arkkitehti.fi/Strommer.pdf>
- Suomen Asuntomessut. *Tampereen asuntomessut 1990* [verkkosivu]. [Viitattu 2.12.2020]. Saatavilla: <https://vanha.asuntomessut.fi/organisaatio/messuhistoria/tampere-1990/>
- Tampereen kaupunki. 2012. *Tammelan yleissuunnitelma*. Tampere. Saatavilla: https://www.tampere.fi/liitteet/t/aBJgABTYy/Tammelan_yleissuunnitelma_Kh_2012_raportti.pdf
- Tampereen kaupungin kaavoitusvirasto. 1991. *Asemakaava 7060*.
- Tampereen kaupungin rakennusvalvonnan arkisto. Saatavilla: <https://tapsa.tampere.fi/>
- Wacklin, M. 2008. *Tammela: Tarinoita torin kulmilta*. Tammer-paino, Tampere.

Kuvalähteet:

- Tampereen kaupunki. Ilmakuva kantakaupunki, eri vuosilta. Saatavilla: <https://kartat.tampere.fi/oskari/>
- Tampereen kaupungin rakennusvalvonnan arkisto. Saatavilla: <https://tapsa.tampere.fi/>
- Google Streetview. Saatavilla: <https://www.google.com/streetview/>
- Kauppila, E. 1964a. *Omakotitalo*. Museokeskus Vapriikki. Saatavilla: http://siiri.tampere.fi/displayObject.do?uri=http%3A%2F%2Fmuseosiiri.tampere.fi%3A8080%2FVALOKUVA%2Fcontent%2FSIR_EXEC%2Fimages%2Fprimary%2F2003092911%2F10648235976050.jpg

Kauppila, E. 1964b. *Puinen omakotitalo*. Museokeskus Vapriikki. Saatavilla:
http://siiri.tampere.fi/displayObject.do?uri=http%3A%2F%2Fmuseosiiri.tampere.fi%3A8080%2FVALOKUVA%2Fcontent%2FSIR_EXEC%2Fimages%2Fprimary%2F2003092911%2F10648235985450.jpg

Kauppila, E. 1964c. *Annikinkatua*. Museokeskus Vapriikki. Saatavilla:
http://siiri.tampere.fi/displayObject.do?uri=http%3A%2F%2Fmuseosiiri.tampere.fi%3A8080%2FVALOKUVA%2Fcontent%2FSIR_EXEC%2Fimages%2Fprimary%2F2003092911%2F10648239284760.jpg

Soitinkangas, R. 1990. *Tampereen asuntomessut 1990*. Työväen arkisto. Saatavilla:
http://www.arjenhistoria.fi/actions/imageinfo.php?id=1354879&from=searchext&view=ires&prms=q%3D%22tampereen+asuntomessut+1990%22%26option%3Dcom_ekuvasearch%26view%3Dekuvasearch%26Itemid%3D1